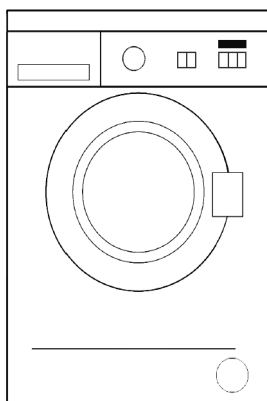


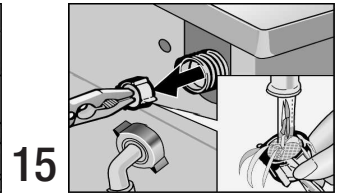
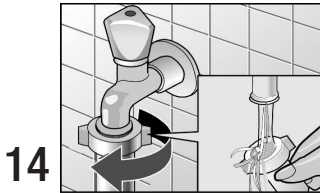
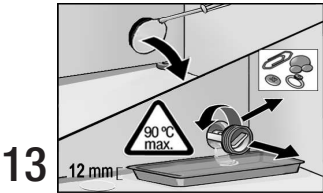
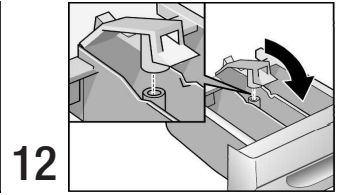
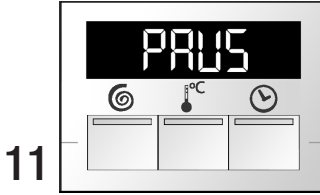
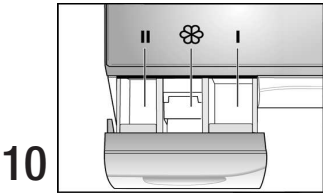
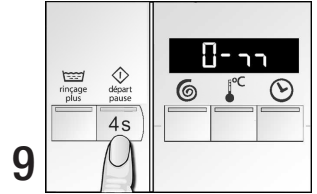
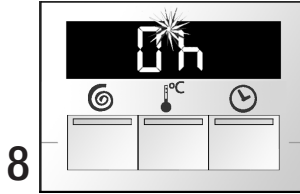
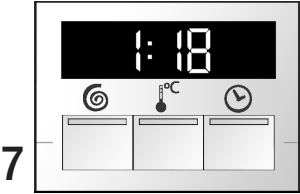
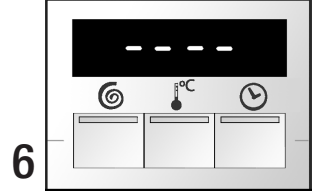
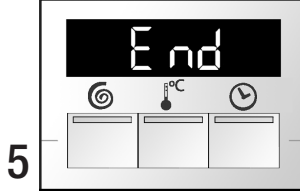
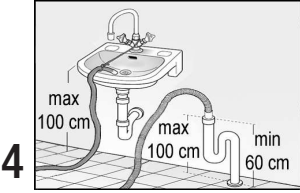
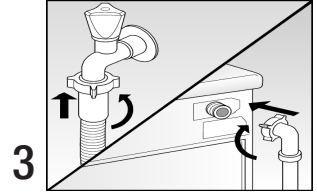
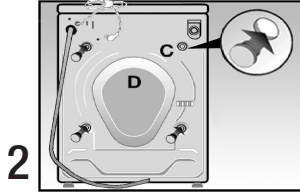
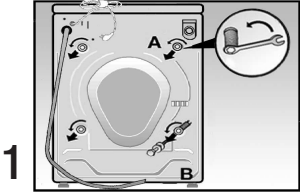
viva



INSTRUCTIONS D'UTILISATION ET D'INSTALLATION MACHINE À LAVER

Table des matières

	P.		P.
Consignes de sécurité	4	Sécurité–enfants – selon le modèle	12
Elimination et évacuation des emballages	4	Produits lessiviels et additifs	12
Protection de l'environnement / Economie d'énergie	5	Premier cycle de lavage	13
Installer l'appareil	5	Préparer le linge pour le lavage	13
Retirer la sécurité de transport	5	Introduire le linge	14
Placer l'appareil	6	Laver le linge	15
Connexion au réseau d'alimentation d'eau	6	Fin du programme de lavage / Retirer le linge	16
Vidange de l'appareil	7	Nettoyage / Maintenance / Protection antigel	17
Connexion au réseau électrique	7	Caractéristiques techniques	18
Connaître votre nouvel appareil	8	Petites pannes faciles à résoudre	19
Programmeur	9	Service d'Assistance Technique	20
Touches de fonction supplémentaire et démarrage	10	Consommations	21
Display	10		



Consignes de sécurité

Le présent appareil respecte les normes de sécurité valides dans le secteur.

Points à prendre en considération avant de mettre en marche l'appareil :

- ! Lisez attentivement les présentes instructions avant de mettre en marche l'appareil. Elles comprennent d'importantes informations et des conseils sur l'installation, l'utilisation et la sécurité de l'appareil
- ! Conservez les instructions d'utilisation de l'appareil pour de futures consultations et/ou un possible autre propriétaire
- ! Montez l'appareil selon les instructions de montage. Retirez la sécurité de transport et conservez-la.
- ! N'accouplez au réseau électrique aucun appareil présentant des traces visibles de dommages ou de défauts. En cas de doute vous devrez consulter le Service Technique ou le Distributeur du lieu où vous avez acheté l'appareil.
- ! Si le câble d'alimentation est endommagé, il doit être remplacé par un autre spécial fourni par le Service Officiel du Fabricant.

Points à prendre en considération pour laver les vêtements :

- ! L'appareil ne devra fonctionner qu'avec de l'eau froide du réseau public d'approvisionnement.

- ! L'appareil ne devra être utilisé que pour le lavage des vêtements appropriés au lavage en machine dans le cadre domestique.
- ! Ne laissez pas les enfants sans surveillance près de la machine.
- ! Maintenez les animaux domestiques éloignés de la machine.
- ! Faites attention au moment de vidanger l'eau chaude de lavage.

Points à observer pour la protection de l'appareil :

- ! Ne montez pas sur l'appareil.
- ! N'utilisez pas le hublot de remplissage comme marchepied ni montez sur celui-ci.

Points à observer pour le transport de la machine :

- ! Montez la sécurité de transport à son emplacement.
- ! Evacuez les restes d'eau pouvant être restés à l'intérieur de l'appareil.
- ! Faites attention pendant le transport de l'appareil ! N'utilisez pas les éléments ou les commandes frontales de l'appareil pour l'installer ou pour le soulever!

Elimination et évacuation des emballages

Elimination et évacuation du matériel d'emballage de votre nouvel appareil

Tous les matériels d'emballage utilisés respectent l'environnement et peuvent être recyclés ou réutilisés.

Mise hors service de l'appareil utilisé

Les appareils utilisés incorporent des matériels précieux qui peuvent être récupérés en remettant l'appareil à un centre officiel de ramassage ou de récupération de matériels recyclables. Contribuez activement à la protection de l'environnement en veillant à ce

que votre appareil usé soit éliminé ou jeté d'une manière respectant l'environnement.



Cet appareil est marqué selon la directive européenne 2002/96/CE relative aux appareils électriques et électroniques usagés (waste electrical and electronic equipment - WEEE). La directive définit le cadre pour une reprise et une récupération des appareils usagés applicables dans les pays de la CE.

- L'utilisation la plus économique et la moins agressive pour l'environnement est réalisée en chargeant toujours dans la machine la

plus grande quantité possible de linge selon le programme sélectionné.

Installer l'appareil

! En installant l'appareil et en le branchant aux réseaux d'alimentation de l'eau et du courant électrique, les instructions de sécurité et les avertissements suivants, ainsi que les conseils généraux et les observations à caractère général et les normes ou dispositions des compagnies locales fournisseuses d'eau et de courant électrique devront être respectés.

! Faites attention en soulevant l'appareil!
Danger de lésions!

! Ne soulevez pas l'appareil en le prenant par les commandes ou les éléments saillants!

! En cas de doute, vous devrez avertir un technicien du secteur pour accoupler l'appareil aux réseaux d'eau et de courant électrique.

Positionnement

Afin de garantir la position sûre et ferme de l'appareil pendant la centrifugation, la surface ou l'emplacement où va être installé l'appareil devront être fermes et plats. Des revêtements de sols mous, comme les moquettes ou autres matériaux ayant des revers de caoutchouc en

mousse ne sont pas des emplacements appropriés pour la machine

! Le cas échéant, fixez l'appareil au sol au moyen de languettes de fixation (qui peuvent être achetées à travers le Service d'Assistance Technique) placées sur les pieds de la machine (en particulier dans le cas d'un montage d'une colonne combinée de lavage et de séchage)

! Si l'appareil est monté sur un socle ou une base élevée, il faut fixer les pieds de l'appareil avec les languettes afin d'éviter le déplacement incontrôlé de la machine pendant le cycle d'essorage.

Vous pouvez acquérir les languettes de fixation en tant que jeu de rechange chez votre Distributeur.

Plaque protectrice

S'il faut éliminer le couvercle pour placer l'appareil sous un plan de travail, un technicien devra placer une plaque protectrice pour éviter que de la poussière, de l'eau, etc., pénètrent dans l'appareil ; ceci rallongera sa vie utile. Cette pièce peut être achetée à travers le Service d'Assistance Technique.

Retirer la sécurité de transport (fig. 1, 2)

! Avant la mise en marche initiale de l'appareil, il est indispensable de retirer la sécurité de transport se trouvant sur la partie postérieure de la machine en utilisant une clé appropriée.

! **Attention** Danger de lésions si la clé dérape!

- Dévissez puis retirez les 4 vis de fixation «**A**».
- Retirez ensuite les quatre éléments d'espacement «**B**» qui sont tombés au sol. Pour cela, inclinez légèrement l'appareil.

- Montez les couvercles de protection «**C**» qui se trouvent dans la poche contenant la documentation de votre appareil

! Conservez la sécurité de transport pour des déménagements ou des déplacements postérieurs.

L'appareil ne sera transporté qu'avec la sécurité de transport placée. Pour cela, il faut démonter le panneau postérieur «**D**» de l'appareil et exécuter les opérations dans l'ordre inverse de celui décrit dans les lignes précédentes.

Placer l'appareil

! L'appareil doit être fixé de manière ferme sur ses quatre supports et ne doit pas osciller.

Le cas échéant, nivelez et stabilisez l'appareil en agissant sur les supports réglables de la machine.

- Desserrez les contre-écrous des supports.
- Corrigez la hauteur des supports.
- Serrez bien fort les contre-écrous afin d'éviter que les réglages effectués sur les supports ne soient fortuitement modifiés.

Connexion au réseau d'alimentation d'eau (fig. 3)

Pour l'alimentation d'eau, il faut un tuyau d'arrivée d'eau froide d'utilisation courante dans les maisons (compris ; deux tuyaux dans le cas des modèles d'eau chaude), avec une pression minimum de réseau de 1 bar.

Si la pression du réseau d'eau est supérieure à 10 bars, il faut intercaler une soupape de réduction de la pression entre l'appareil et l'alimentation d'eau.

! L'appareil doit être connecté au réseau d'alimentation d'eau en utilisant des tuyaux d'arrivée neufs. Les tuyaux d'arrivée anciens ne doivent pas être réutilisés

! N'accouplez pas l'appareil à une batterie mélangeuse sans pression d'un chauffe-eau ! En cas de doute, vous devrez faire réaliser le montage et l'accouplement de l'appareil aux réseaux d'alimentation d'eau et de vidange par un technicien spécialiste de ce secteur.

! **Attention** Les branchements ou accouplements entre l'appareil et le réseau d'eau supportent la pression maximale. Vérifiez l'étanchéité du circuit en ouvrant à fond le robinet de l'eau!

! Ne retirez le filtre qui se trouve à l'extrémité de l'électrovanne que pour effectuer son nettoyage (consultez « Nettoyage / Maintenance / Protection antigel »). L'autre filtre, qui se visse au robinet d'eau, doit être nettoyé sur le propre tuyau (il n'est pas démontable)

! Dans le but de prévenir d'éventuels dommages provoqués par des fuites d'eau ou même des inondations, il faudra toujours fermer le robinet de l'eau après avoir terminé les cycles de travail de l'appareil et impérativement en cas d'absences prolongées.


! Serrez avec la main les contre-écrous en plastique des branchements du tuyau.

Vidange de l'appareil (fig. 4)

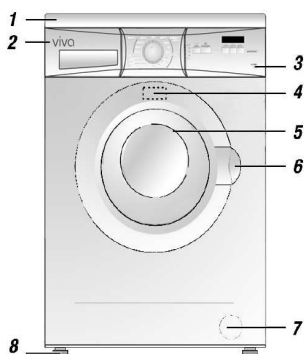
- ! En montant et en accouplant l'appareil au réseau de vidange, faites attention à ce que le tuyau ne soit pas tordu ni étranglé. Ne tirez pas le tuyau!
- ! Si la vidange est effectuée à travers un lavabo, il faut s'assurer que le tuyau

d'évacuation ne peut pas bouger. Vérifiez aussi la vidange rapide de l'eau à travers l'écoulement du lavabo. Vérifiez que le bouchon du lavabo n'est pas mis. **Danger d'inondation!**

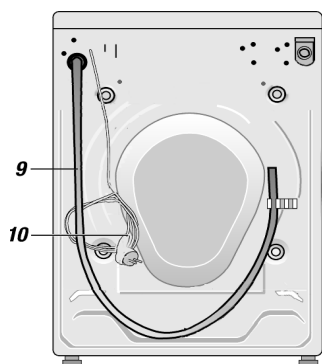
Connexion au réseau électrique

- ! L'appareil ne devra être connecté à un réseau électrique de courant alterné qu'à travers une prise de courant réglementaire et munie de mise à la terre.
- ! Les valeurs de la tension de connexion figurant sur la plaque signalétique devront coïncider à celles du réseau électrique du lieu de l'emplacement de l'appareil.
- ! Les valeurs de connexion, les fusibles ou l'interrupteur automatique nécessaires figurent sur la plaque signalétique de l'appareil.
- ! Assurez-vous que la prise de courant et la fiche (prise) de prise de courant de l'appareil sont compatibles et qu'il existe une mise à la terre réglementaire
- ! Il ne faudra pas utiliser de prises ou d'accouplements multiples ni de rallonges.
- ! Si vous utilisez un interrupteur de courant différentiel, vous ne pourrez en utiliser qu'un muni du symbole . Ce n'est que ce type d'interrupteur de protection qui assurera le respect des normes actuelles valides.
- ! Extrayez la fiche (prise) de prise de courant de l'appareil, de la prise de courant du réseau électrique, en la retirant uniquement par le corps de la prise.
- ! Ne retirez pas la fiche (prise) de prise de courant de l'appareil avec les mains humides ou mouillées !

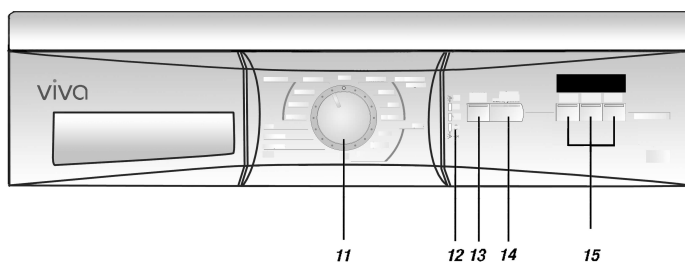
Connaître votre nouvel appareil



1. Plan de travail
2. Boîte à produit
3. Tableau de commandes
4. Plaque signalétique
5. Hublot
6. Poignée pour l'ouverture du hublot
7. Pompe de vidange
8. Pieds de réglage pour niveler l'appareil



9. Tuyau de vidange
10. Prise
11. Programmateur
12. Voyants de déroulement du cycle
13. Touche «**rinçage plus**»
14. Touche «**départ/pause**»
15. Display et touches :
 - «Essorage»
 - «Température»
 - «Départ différé»



Programmeur

Le **programmeur** permet de sélectionner et de régler les programmes. Pour cela, il faudra tourner la commande et placer la marque de réglage sur le programme sélectionné.

Programmes de lavage (selon le modèle) :


«blanc/couleurs»

normal : Tissus résistants en coton ou lin.

taches : tissus résistants en coton ou lin (lavage intensif).

eco : programme d'économie d'énergie. La plus grande durée du cycle de lavage réduit les consommations d'énergie.

+ prélavage : vêtements résistants aux couleurs solides très sales.

 **facile** : après l'essorage, le linge n'est pas tassé dans le tambour, ce qui évite qu'il se froisse.

«synthétique»

normal : tissus délicats en coton, synthétiques ou mixtes.

intensif : tissus délicats en coton, synthétiques ou mixtes (lavage intensif).

+ prélavage : vêtements délicats synthétiques très sales.

«mix»

Vêtements en coton et délicats ; il est possible de laver différents types de linge en même temps.

«délicat»

Tissus en coton, synthétiques ou mixtes, rideaux. N'essore pas entre les cycles de rinçage.


«laine»

Vêtements en laine ou tissus mixtes en laine lavables en machine.

Programmes supplémentaires






rapide : programme rapide pour vêtements peu sales.

rinçage  : cycle de rinçage avec essorage doux pour vêtements délicats.

essorage  : cycle d'essorage supplémentaire ; l'eau de lavage ou de rinçage est évacuée avant d'essorer les vêtements.


vidange  : vidange de l'eau de rinçage après avoir sélectionné un programme de lavage avec l'option **sans essorage final** "----".


! Aussi bien la vitesse maximum d'essorage que la température maximum sont limitées électroniquement pour tous les programmes sauf «blanc/couleurs» .

(Suivez les recommandations figurant sur les étiquettes)	Programme	Température par défaut (°C)	Température sélectionnable (°C)	Durée approx. (min)*
blanc/couleurs 	normal	60	Froid – 60	67
	taches	60	Froid – 90	115
	eco	60	Froid – 60	140
	+ prélavage	60	Froid – 90	141
	 facile	60	Froid – 60	79
synthétique 	normal	40	Froid – 60	58
	intensif	40	Froid – 60	75
	+ prélavage	40	Froid – 60	101
mix		40	Froid – 40	55
délicat 		30	Froid – 40	44
laine 		30	Froid – 40	61
rapide		30	Froid – 40	15

*Avec température par défaut


Touches de fonction supplémentaire et démarrage

rinçage plus  : un cycle supplémentaire de rinçage est effectué.

départ/pause  : Pour activer le cycle de lavage. Il faut avoir sélectionné un programme au préalable.

Display (fig. 5 – 8)

Le display affiche les informations devant être indiquées dans certains cas avant de mettre en marche le programme, comme le temps restant, la température de lavage ou la vitesse d'essorage, etc. Quand le programme a démarré, le temps restant s'affiche ; "E n d" s'affichera quand le programme sera achevé ; si "----" (sans essorage final) est sélectionné, "----" s'affichera pour rappeler qu'il reste encore de l'eau dans la machine à laver.

"Essorage"  : Appuyez sur cette touche pour sélectionner la vitesse d'essorage souhaitée. Avec la fonction supplémentaire de **sans essorage final** "----".

Vitesse d'essorage

Tours/min

(selon le modèle)

1400 / 1200 / 1000

800 / 800 / 800

1000 / 1000 / 1000

600 / 600 / 600

800 / 800 / 800

800 / 800 / 800

800 / 800 / 800

800 / 800 / 800

Programme

blanc/couleurs 

synthétique 

mix

délicat 


laine 

rapide

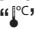





! Si pendant le déroulement du lavage vous appuyez brièvement une seule fois sur la touche "Essorage" , la vitesse sélectionnée s'affiche ; si vous appuyez plusieurs fois, la sélection est modifiée (n'oubliez pas qu'après le dernier essorage, la nouvelle valeur ne sera pas conservée).

"Température"  : Appuyez sur cette touche pour sélectionner la température de lavage nécessaire pour le programme sélectionné (consultez le tableau dans "Programmeur").



! Pour des raisons de sécurité, la machine ne se met pas en marche tant que le hublot n'est pas correctement fermé.

! Si pendant le déroulement du lavage vous appuyez brièvement une seule fois sur la touche "Température" , la température sélectionnée s'affiche ; si vous appuyez plusieurs fois, la sélection est modifiée (n'oubliez pas que, quand la température aura atteint sa valeur initiale, la nouvelle valeur ne sera pas conservée).

"Départ différé"  : L'heure de démarrage peut être réglée entre 0 et 24 heures. L'heure sera annulée en appuyant à nouveau sur la touche. Le programme commencera automatiquement à l'heure sur laquelle a été programmé le démarrage.

Temps restant

Quand le programme est sélectionné, sa durée approximative est affichée.

○ Placez le programmeur sur le programme souhaité. Le voyant lumineux «-» clignote. Le display affiche le temps restant (durée du programme), par exemple 1:18 = 1 heure et 18 minutes.

À la fin du programme s'affiche "E n d" sur le display. Si vous avez sélectionné "----" (sans essorage final), "----" s'affiche à la fin du programme.

! Tant que le programme est en marche, sa durée peut être augmentée ou diminuée pour les raisons suivantes :

Augmentation du temps :




- cycle de rinçage supplémentaire si le linge a trop de mousse,
- essorage multiple si le linge n'est pas bien distribué dans le tambour,
- augmentation du temps de chauffe, par exemple si l'eau est trop froide.
- pression de l'eau trop basse,
- sélection d'une option supplémentaire,
- linge très absorbant.

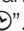
Diminution du temps :


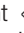


- charges légères,
- diminution du temps de chauffe, par exemple si l'eau est très chaude.

Temps de démarrage

Avant le démarrage d'un programme, il est possible de spécifier le nombre d'heures pour retarder le démarrage du programme (heure de démarrage).


- Placez le programmateur sur le programme souhaité. Le voyant lumineux «-» clignote. Le display affiche le temps restant.
- Appuyez sur la touche "**Départ différé** ". Le display affiche "0 h" (=heure).
- Appuyez à nouveau sur la même touche pour sélectionner le temps de démarrage souhaité.

! Le temps de démarrage peut être programmé en blocs de 1 heure. Le démarrage peut être retardé jusqu'à 24 heures maximum. Si un temps de démarrage de 24 heures a été programmé, il peut être remis sur "0 h" en appuyant à nouveau sur la touche "**Départ différé** ".

Le temps de démarrage se met en fonctionnement après avoir appuyé sur la touche «**départ/pause** ». Le curseur situé entre le numéro et le "h" ainsi que les voyants d'avertissement «**départ/pause** » et «-» clignotent jusqu'à ce que s'achève le départ différé et commence le programme. Ces indicateurs s'allument alors de manière fixe.

! Le compte à rebours du temps de démarrage s'effectue par heures. Quand l'heure de démarrage est atteinte, le programme démarre automatiquement et le temps restant s'affiche.

Il est possible de modifier à tout moment le temps de démarrage avant que démarre le programme.

○ Appuyez sur la touche "**Départ différé** " jusqu'à ce que s'affiche l'heure souhaitée. Le programme sélectionné ne sera pas modifié.

! Si le programme est modifié, le temps de démarrage sera également annulé. Le display affiche alors le temps restant. Le cas échéant, réinitialisez l'heure de démarrage.

Tant que le temps de démarrage est activé, il est possible de retirer ou d'introduire du linge dans la machine à laver. Fermez le hublot immédiatement après avoir chargé ou vidé le tambour.

Sécurité–enfants – selon le modèle (fig. 9)

Vous pourrez éviter qu'ils modifient accidentellement certaines fonctions de votre machine à laver.

Avec la sécurité–enfants activée, aucune modification du programme de lavage en cours ne peut être réalisée, le symbole “ $\text{U} - \text{R} - \text{R}$ ” s'affiche si quelqu'un essaie de modifier le programme sélectionné. Si l'appareil est déconnecté puis reconnecté, le programme en cours sera repris juste à l'endroit où il a été interrompu.

Activer la sécurité–enfants

- Placez le programmateur sur le programme souhaité. Effectuez les réglages que vous considérez opportuns.
- Introduisez le linge et fermez le hublot .
- Appuyez sur la touche «**départ/pause** \diamond ». Le programme commence son cycle. Appuyez sur la touche «**départ/pause** \diamond » et maintenez-la enfoncée (pendant environ 4 secondes) jusqu'à ce que s'affiche le symbole “ $\text{U} - \text{R} - \text{R}$ ” après que “ $\text{P} \text{R} \text{U} \text{S}$ ” soit apparu pendant quelques instants (selon le modèle).

- Relâchez la touche «**départ/pause** \diamond ». La sécurité–enfant s'active et le symbole “ $\text{U} - \text{R} - \text{R}$ ” s'affiche. Le display affiche le temps restant et le symbole “ $\text{U} - \text{R} - \text{R}$ ” pendant tout le cycle de lavage.

Si quelqu'un essaie de modifier le programme en cours, la sécurité–enfants garantit que la machine à laver continuera le programme sélectionné. Le display n'affiche alors que le symbole “ $\text{U} - \text{R} - \text{R}$ ”.

Désactiver la sécurité–enfants

Pour effectuer des modifications de programmes, ainsi que pour terminer des programmes avec l'option “----” (**sans essorage final**), il faut désactiver au préalable la sécurité–enfants.

- Appuyez sur la touche «**départ/pause** \diamond » et maintenez-la enfoncée (pendant environ 4 secondes) jusqu'à ce que s'éteigne le symbole “ $\text{U} - \text{R} - \text{R}$ ”.

Produits lessiviels et additifs

Tous les produits lessiviels d'utilisation courante pour machines à laver le linge automatiques peuvent être utilisés

! N'utilisez pas de produits lessiviels contenant des dissolvants dans la machine à laver **!Danger d'explosion!**

! N'utilisez pas d'additifs, de sprays nettoyants ou de détachants à proximité de l'appareil car ils peuvent l'endommager




! Gardez les produits lessiviels et les additifs dans un lieu sûr, hors de portée des enfants.







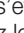
Quantité de produit lessiviel

Seule la dose correcte de produit lessiviel est la garantie pour d'obtenir de bons résultats de lavage. Respectez les recommandations du fabricant.

Premier cycle de lavage

Effectuez le premier cycle de lavage sans linge dans la machine pour éliminer les restes d'eau qui peuvent être restés à l'intérieur du tambour comme résultat des tests réalisés en usine.

- Mettez environ 2 litres d'eau et un demi-verre gradué de produit lessiviel normal dans le compartiment II de la cuvette de produit lessiviel.
- Placez le programmeur sur «**blanc/couleurs** , + **prélavage**» et la température sur **90 °C**. L'indicateur «-» clignote.


- Appuyez sur la touche «**départ/pause** ». Les indicateurs «-» et «**départ/pause** » s'éclairent en permanence.
- Le voyant « - » clignote quand le programme s'est achevé. L'indicateur «**départ/pause** » s'éteint, «**End**» s'affiche sur le display. Placez le programmeur sur «**arrêt**».

Préparer le linge pour le lavage

Classer le linge

- Classez le linge selon les symboles figurant sur les étiquettes.

! Les tricots fait en laine ou avec un composé de laine doivent présenter l'indication « Ne rétrécit pas » ou « Lavable en machine ».

Les vêtements qui incorporent le symbole suivant ne devront pas être mis dans la machine à laver : 

- Classez le linge par couleurs. Lavez séparément les vêtements blancs et couleur. Du contraire, les vêtements couleur pourraient déteindre sur le blanc.

! Si les vêtements couleur sont neufs, il est conseillé de les laver séparément. **Danger de décoloration.**

- Classez le linge en fonction de la charge maximale admissible de la machine à laver. Ne surchargez pas la machine, vu que cela réduit considérablement son rendement et le résultat du lavage.

Charge maximale admissible de la machine pour le lavage :

blanc/couleurs 	6,00 kg
synthétique  , mix	3,00 kg
délicat  , laine  , rapide	2,00 kg

Conseils pratiques

- ! Retirez tous les corps étrangers et les objets métalliques (épingles à nourrice, agrafes, clips...) des vêtements
- ! Éliminez le sable accumulé en brossant les vêtements
- ! Fermez les fermetures éclair et boutonnez les housses.
- Lavez le linge très délicat (pantys, rideaux, etc.) ainsi que les vêtements très petits (chaussettes, mouchoirs, etc.) dans un filet ou une housse de coussin ou de traversin.
- Retournez les pantalons, les jerseys et les tricots (T-shirts, sweat-shirts,...).
- Faites attention à ce que les soutiens-gorges ayant des éléments insérés (baleines, etc.) soient appropriés au lavage en machine.
- ! Introduisez les soutiens-gorges avec les éléments insérés dans une housse de coussin, vu que les éléments insérés peuvent se détacher pendant le lavage et tomber à travers les perforations du tambour et provoquer des dommages dans la machine à laver.

Éliminer des taches

Les taches devront être traitées ou éliminées, dans la mesure du possible, immédiatement après s'être produites, à l'eau et au savon. Ne

frottez pas trop fort le vêtement. Les taches fortement incrustées et déjà sèches disparaissent parfois au bout de plusieurs lavages.

Introduire le linge (fig. 10)

Ouvrez le hublot

- Tirez la poignée.

Introduisez le linge.

- ! Les vêtements ayant été traités au préalable avec des produits lessiviels contenant des dissolvants, par exemple des agents détachants, etc., devront être séchés à l'air libre avant d'être lavés. **Danger d'explosion!**
- ! Avant d'introduire le linge dans la machine à laver, assurez-vous qu'il n'y a pas de corps étrangers à l'intérieur du tambour ni d'animaux enfermés.
- Introduisez le linge à plat et déplié dans le tambour, en mélangeant les vêtements grands et petits.

Fermez le hublot






- ! Faites attention à ce qu'il n'y ait aucun vêtement accroché ou attrapé entre le hublot et le joint en caoutchouc.
- Fermez le hublot de remplissage en le pressant contre le châssis de l'appareil, jusqu'à ce que la fermeture du hublot s'enclenche de manière audible.

Mettre le produit lessiviel






- Mettez du produit lessiviel sans dépasser la marque de remplissage maximum.
- Compartiment **I**: Détergent pour le pré-lavage.
- Compartiment **II**: produit lessiviel pour le lavage principal, produit décalcificateur, sels détachants, ...
- Compartiment **⌘**: Additifs pour le dernier rinçage, par exemple des adoucissants.
- Ouvrez le robinet d'eau.

Laver le linge (fig. 11)








Mettre en marche un programme

- Placez le programmeur sur le programme souhaité. L'indicateur «-» clignote.
- Appuyez sur la touche de la fonction supplémentaire (en option). L'indicateur s'allume.
- Sinon, sélectionnez la vitesse d'essorage ou "----" (**sans essorage final**), la température et le temps de démarrage.
- Appuyez sur la touche «**départ/pause** ». L'indicateur «-» s'allume. Le programme de lavage commence son cycle (si le temps de démarrage a été sélectionné, il commencera automatiquement à l'heure programmée).





Modifier un programme sélectionné

- ! Désactivez temporairement la sécurité-enfants si elle est activée.
- Placez le programmeur sur le programme de lavage souhaité. L'indicateur «-» clignote.
- Appuyez sur la touche «**départ/pause** ». L'indicateur «-» s'allume. Le programme sélectionné commence son développement.

Annuler un programme de lavage

- ! Désactivez temporairement la sécurité-enfants si elle est activée.
- Placez le programmeur sur «» ou «». L'indicateur «-» clignote.
- Appuyez sur la touche «**départ/pause** ». L'indicateur « - » s'éclaire en permanence.

Mettre en pause un programme en cours (selon le modèle)

- Appuyez sur la touche «**départ/pause** » pendant le cycle de lavage. Le display affiche "PUSH" et l'indicateur «**départ/pause** » clignote. Le programme est en pause.
- ! Pendant la pause du programme actif, il n'est pas possible d'ajouter ou de retirer de linge. Pour des raisons de sécurité, le hublot restera bloqué.
- Appuyez à nouveau sur la touche «**départ/pause** ». Le programme continue son cycle, l'indicateur «**départ/pause** » s'éclaire en permanence et la machine à laver continue le programme interrompu.


Fin du programme de lavage / Retirer le linge

L'indicateur « →» clignote et le display affiche "E n d".

○ Placez le programmeur sur «**arrêt**».

Si "----" (**sans essorage final**) a été sélectionné, le display affiche "----". Vous pouvez alors continuer le programme ou vider l'eau :

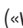

– Pour continuer le programme en cours :

○ sélectionnez une vitesse d'essorage en appuyant sur la touche "Essorage " (sauf "----").

○ Appuyez sur la touche «**départ/pause** ».

○ À la fin du programme, placez le programmeur sur «**arrêt**».

– Pour vider l'eau :

○ Sélectionnez un programme supplémentaire («» ou «»).



○ Appuyez sur la touche «**départ/pause** ».

○ À la fin du programme supplémentaire sélectionné, placez le programmeur sur «**arrêt**».

Retirez le linge de la machine

○ Fermez le robinet d'eau.

○ Ouvrez le hublot.

! Le hublot de la machine à laver ne peut pas être ouvert pendant le cycle de lavage. Pour ouvrir le hublot, attendez à ce que l'indicateur « →» clignote et que le display affiche "E n d" ou placez le programmeur sur «**arrêt**» et attendez au moins 2 minutes.

○ Retirer le linge de la machine

! Retirez les corps étrangers et les objets métalliques (clips, pièces, etc.) pouvant être accumulés à l'intérieur du tambour ou dans le joint en caoutchouc. **Danger d'oxydation!**

Laissez le hublot de l'appareil entrouvert, pour que l'air puisse y circuler à l'intérieur et le sèche.

! Avant de réaliser un travail d'entretien dans l'appareil, vous devez le débrancher du réseau électrique et fermer le robinet d'eau.

Nettoyage extérieur de l'appareil

! N'utilisez pas de dissolvants! Ces produits peuvent causer des défauts des éléments de l'appareil, forment des vapeurs toxiques ou sont nocifs pour la santé et peuvent provoquer des explosions.

! Ne nettoyez pas l'appareil en y projetant un jet d'eau!

Nettoyez seulement le corps de l'appareil et les commandes avec de l'eau savonneuse tiède ou un agent de nettoyage d'utilisation courante. N'utilisez pas de produits abrasifs ou agressifs. Séchez-le avec un chiffon doux.

Nettoyer la cuvette du détergent

- Retirez complètement la cuvette de l'appareil en pressant la pièce mobile vers le bas.
- Nettoyez toutes les pièces et les éléments sous un jet d'eau du robinet.
- Remplacez la cuvette dans l'appareil.

Décalcifier l'appareil

! Les agents décalcificateurs contiennent des acides qui peuvent attaquer les composants de l'appareil ou provoquer des décolorations du linge. Respectez strictement les instructions du fabricant.

Nettoyer le tambour

Les taches d'oxyde provoquées par des objets métalliques doivent être traitées avec des produits lessiviels ne contenant pas de chlore (lisez la description des composants figurant sur l'emballage des produits lessiviels !). N'utilisez jamais de lavette en acier!

Nettoyer la pompe de vidange de l'eau

Le nettoyage est nécessaire:

- Si la pompe d'évacuation est bloquée par des corps étrangers (boutons, agrafes, clips...) ou si l'eau usée ne peut pas être évacuée.
- Après avoir lavé du linge laissant beaucoup de poils.

Avant de nettoyer la pompe d'évacuation il faut vider l'eau qui peut être restée à l'intérieur de l'appareil. Si la pompe est obstruée, jusqu'à 20 litres d'eau peuvent sortir.

Procédure

- Placez le programmeur sur «arrêt».
- Retirez le couvercle du filtre de la partie frontale de la machine à laver en insérant un tournevis dans la rainure supérieure.
- ! **Danger de brûlures!** Laisser refroidir l'eau de lavage usée.
- Placez un récipient ayant une hauteur basse sous le couvercle de la pompe de vidange (filtre de vidange). Dévissez le couvercle sans le retirer complètement afin que l'eau s'écoule peu à peu. Lorsque le récipient est plein, fermez le couvercle de la pompe d'évacuation. Répétez les mêmes opérations jusqu'à ce que l'eau ne s'écoule plus. Retirez les restes d'eau tombés au sol avec un chiffon approprié.
- Dévissez complètement le couvercle de la pompe d'évacuation.
- Retirez les corps étrangers et les peluches pouvant être accumulés. Nettoyez la partie intérieure de la pompe. Les ailettes doivent bouger.
- Vissez et fixez le couvercle de la pompe à vidange sur son emplacement. Assurez-vous qu'il est bien fermé.
- Remplacez le couvercle sur son emplacement.



- Versez 2 litres d'eau dans la cuvette du détérgent puis exécutez le programme supplémentaire «**لبيبا**». Ainsi, il est possible d'éviter qu'au cours du lavage suivant, le détergent soit évacué sans avoir été utilisé.

Nettoyer les filtres de la prise d'eau de l'appareil

Les filtres de la prise d'eau de l'appareil doivent être nettoyés quand, le robinet étant ouvert, il ne rentre pas d'eau ou juste une petite quantité dans l'appareil.

Les filtres sont situés sur le raccord de branchement unissant le tuyau d'alimentation d'eau de l'appareil et le robinet d'eau du réseau, ainsi que sur la connexion de l'électrovanne, sur la partie arrière de l'appareil.

Procédure

- Evacuez d'abord la pression de l'eau du tuyau d'alimentation :
 1. Fermez le robinet d'eau.
 2. Placez le programmeur sur n'importe quel programme de lavage (sauf  / **لبيبا**).
 3. Appuyez sur la touche «**départ/pause** », Faites fonctionner le programme au moins 1 minute.
 4. Placez le programmeur sur«**arrêt**».


- Dévissez le tuyau d'alimentation du robinet d'eau. Rincez le filtre sous le jet d'eau du robinet.
- Vissez à nouveau le tuyau au robinet.
- Retirez le tuyau d'alimentation d'eau de son raccord sur la partie arrière de l'appareil.
- Retirez le filtre à l'aide de pinces plates ; nettoyez-le puis remontez-le sur son emplacement.
- Vissez et fixez le tuyau sur son raccord.
- Ouvrez le robinet d'eau et vérifiez qu'il n'y a pas de fuites.
- Fermez le robinet d'eau.

Protection antigel

Evacuer l'eau de la pompe de vidange :

Voir « Nettoyer la pompe de vidange ».

Evacuer l'eau du tuyau d'entrée :

- Fermez le robinet d'eau.
- Dévissez le tuyau d'alimentation du robinet d'eau. Introduisez l'extrémité du tuyau dans un récipient.
- Sélectionnez un programme de lavage (sauf  / **لبيبا**) pendant 40 secondes. L'eau contenue dans le tuyau est évacuée.
- Vissez à nouveau le tuyau sur robinet d'eau fermé.

Caractéristiques techniques

Largeur	59,5 cm
Hauteur	85,0 cm
Profondeur	56,0 cm
Poids approx	70 kg

Tension du réseau électrique / Fusible :
selon la plaque signalétique

Pression de l'eau de réseau 1–10 bars

Petites pannes faciles à résoudre

! Les réparations à effectuer sur les appareils électriques ne devront être exécutées que par des électriciens spécialisés de ce secteur. Les réparations erronées ou incorrectes peuvent impliquer de graves dangers ou provoquer d'importantes blessures à l'utilisateur.

Panne	Cause éventuelle / Forme de la résoudre
L'indicateur de fonctionnement ne s'allume pas	La prise de l'appareil n'est pas raccordée ou elle est mal branchée sur la prise de courant du réseau. Le fusible du réseau a sauté. Coupure de l'approvisionnement de courant électrique.
Coupure de l'approvisionnement de courant électrique	En cas de coupures de courant ou de pannes de l'appareil, il est possible de réaliser une vidange d'urgence de l'eau pour pouvoir retirer le linge de la machine ; voir « Nettoyer la pompe de vidange ».
Le cycle de lavage ne commence pas	La touche « départ/pause ◇» n'a pas été enfoncée. Le hublot est bien fermé (le display affiche « E3 »).
L'eau ne se vide pas du tambour	Il ne s'agit pas d'une panne. L'eau reste à l'intérieur de l'appareil, sous la zone visible. Le contrôle électronique réduit les consommations en conservant toutes les prestations.
Le résultat du lavage n'est pas satisfaisant	Le degré de saleté du linge est supérieur à celui normal. La dose du produit lessiviel est insuffisante. Doser le produit lessiviel selon les instructions du fabricant. Sélectionner le programme de lavage le mieux approprié au linge.
De la mousse sort par la cuvette du détergent	Trop de détergent a été utilisé. Déconnecter l'appareil pendant environ 5 - 10 minutes. Pour arrêter la formation de mousse, mettre dans la cuvette du détergent une cuillère à soupe d'adoucissant mélangée à un demi-litre d'eau. Réduire la dose de produit lessiviel au lavage suivant. Si vous utilisez un produit anti-calcaire, réduire la dose de produit lessiviel.
Il y a de la mousse après le dernier rinçage	Quelques produits lessiviels ont tendance à former une grande quantité de mousse, bien que ceci n'influe pas dans les résultats du rinçage.
Bruits étranges dans le moteur	Il ne s'agit pas d'une panne. Pendant la phase de chauffage, le moteur émet des bruits propres à la mise en marche.
Bruits dans la pompe	Il ne s'agit pas d'une panne. Ces sons sont caractéristiques de la mise en marche et de la vidange de la pompe de vidange.
La machine vibre pendant le lavage et la centrifugation	La sécurité de transport n'a pas été démontée. Observer les instructions d'installation. Les supports réglables de la machine n'ont pas été fixés pendant l'installation. Nivelier la machine et fixer les supports selon les instructions d'installation.
L'appareil n'essore pas ou n'évacue pas l'eau usée.	La pompe de vidange est obstruée, voir « Nettoyer la pompe de vidange de l'eau » ; le tuyau de vidange est plié ou obstrué (le display affiche « E6 » dans les deux cas).
Le hublot ne peut pas être ouvert.	La fonction de sécurité est activée. L'option "----" a été sélectionnée.
L'eau ne rentre pas dans le lave-linge	Les filtres de la prise d'eau sont sales, consultez « Nettoyer les filtres de la prise d'eau de l'appareil » ; le robinet d'eau est fermé (le display affiche « E5 » dans les deux cas).
Altérations du temps restant	Il ne s'agit pas d'une panne. Le temps restant peut être légèrement prolongé ou réduit pendant le cycle de lavage en fonction des réglages automatiques ou des sélections de l'utilisateur (consultez « Display »).
Le display affiche «E2»	Défaut moteur. Prévenez le Service d'Assistance Technique.

Service d'Assistance Technique

- Avant d'appeler le Service Technique, assurez-vous que vous ne pouvez pas résoudre vous-même la panne (voir «Petites pannes faciles à résoudre»).

Ainsi, vous éviterez des frais non nécessaires, vu que la garantie ne couvre pas les cas dans lesquels il n'y a pas réellement de panne, ni ceux dans lesquels le Service Technique se déplace seulement pour donner des instructions.

- ! Si malgré ces indications la panne n'est pas éliminée, vous devrez déconnecter l'appareil, retirer la prise de courant et fermer le robinet d'eau, puis avertir le Service d'Assistance Technique.

L'adresse et le numéro de téléphone du Service d'Assistance Technique le plus proche de votre domicile figurent dans le Répertoire des Centres et des Services Après-vente joint.







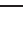
N'oubliez pas d'indiquer le numéro de produit (**E-Nr**) et celui de fabrication (**FD**) qui se trouvent sur la plaque signalétique de l'appareil, située à l'intérieur du cadre du hublot de charge.

Notez ici les numéros de votre appareil

E-Nr.	FD
_____	_____
N° produit	N° fabrication

Contribuez à éviter des déplacements inutiles de nos techniciens en indiquant les numéros de produit et de fabrication corrects, en expliquant aussi la manière dont se manifeste le défaut avec la plus grande exactitude possible. Ceci vous permettra d'éviter des frais non nécessaires.

Consommations

Programme	Charge de linge	Consommations **		
		Energie	Eau	Durée
blanc/couleurs  40 °C taches	6,00 kg*	0,85 kWh	58 l	110 min
blanc/couleurs  60 °C taches	6,00 kg	1,40 kWh	57 l	125 min
blanc/couleurs  60 °C eco	6,00 kg*	1,02 kWh	47 l	135 min
blanc/couleurs  90 °C taches	6,00 kg	2,10 kWh	62 l	125 min
synthétique  40 °C	3,00 kg*	0,55 kWh	48 l	59 min
mix 30 °C	3,00 kg*	0,35 kWh	48 l	52 min
délicat  30 °C	2,00 kg	0,28 kWh	48 l	44 min
laine  30°C	2,00 kg*	0,20 kWh	32 l	53 min

* Programme de tests selon la norme EN 60456 et IEC 456.

** Les valeurs de consommation fournies ne sont données qu'à titre indicatif et peuvent être différentes de celles mesurées réellement en fonction de la pression, du degré de dureté et de la température de l'eau, de la température de la pièce où se trouve installée la machine à laver, du type et de la quantité de linge, du produit lessiviel utilisé, des variations de tension se produisant sur le réseau électrique et des fonctions supplémentaires sélectionnées.

viva Service au Client

Cher client,

Vous pourrez trouver le Service Après-vente de Viva près de chez vous ainsi que l'un de nos techniciens qui travaille dans votre zone.

Avant d'appeler le Service au Client, veuillez vérifier si vous ne pouvez pas réparer la défaillance vous-même. Ceci aide à éviter les frais générés en appelant un technicien. Vous trouverez sans doute de l'aide dans votre manuel d'instructions.

Sinon, nous aurons grand plaisir de vous aider le plus rapidement et correctement possible.

Ce que vous devez faire pour indiquer une défaillance

Afin de nous permettre de vous fournir un service rapide et efficace, veuillez vous assurer que vous avez à portée de main les **informations** suivantes :

1. Votre **adresse et numéro de téléphone**
2. **Nature de la réclamation, en indiquant les symptômes**
3. **Date d'achat**
4. Numéro de produit (**E-Nr.**)
se trouvant sur la plaque signalétique
5. Date de fabrication (**FD**)
se trouvant sur la plaque signalétique

Exemple de plaque signalétique

E-Nr.	FD
-------	----

Veuillez consulter votre manuel d'instructions pour localiser la plaque signalétique.

Le Service Après-vente est responsable de la réparation et de la maintenance des appareils qui ont été vendus directement par un distributeur agréé de Viva dans chaque pays respectif.

Cependant, si cela est nécessaire, nous tenterons de fournir les pièces rechange et de réaliser la réparation des appareils achetés dans un autre pays et qui ont été indirectement importés.

Service Après-vente de Viva

FR Frankreich, France, France

BSH Electroménager S.A.S. (Oue)

SAV Constructeur
50, Rue Ardoin – BP 47

93400 SAINT-OUEN Cedex

Service Dépannage à Domicile:
0 825 398 010 (0,15 € TTC/mn)

Service Consommateurs:
0 892 698 010 (0,34 € TTC/mn)

Service Pièces Détachées et Accessoires:
0 899 705 501 (1,35 € TTC/appe
+ 0,34 € TTC/mn)

FR Conditions de garantie

A l'étranger, les conditions de garantie applicables à cet appareil sont celles s'accordées par la filiale du pays concerné.

Celles-ci peuvent être fournies par le Revendeur auprès duquel vous avez acheté l'appareil ou directement auprès de notre filiale. Si vous aviez besoin d'utiliser la garantie, la présentation de la facture d'achat sera nécessaire.

BSH Hausgeräte Vertriebs GmbH
Carl-Wery-Straße 34
81739 München

WFV12A31FF / ...
8802 fr
9000348752